



**Posouzení stavby
z hlediska výskytu obecně a zvláště chráněných
druhů živočichů:
„Realizace úspor energie –
ALBERTINUM Žamberk
– budova údržby, LDN a Albertova vila“**


RNDr. Vladimír Lemberk
Na Hrádku 2575 • 530 02 Pardubice
IČ: 626 89 096

Vypracoval:
RNDr. Vladimír Lemberk

září 2019

Posouzení stavby z hlediska výskytu obecně a zvláště chráněných synantropních druhů živočichů, ve znění zákona č. 114/1992 Sb. a vyhlášky MŽP ČR č. 395/1992 Sb., v platném znění.

Předmět posouzení: Albertinum, odborný léčebný ústav
Za Kopečkem 353
564 01 Žamberk

Zadavatel: Pardubický kraj
Komenského nám. 125
532 11 Pardubice

Zpracovatel: RNDr. Vladimír Lemberk, Pardubice
autorizovaná osoba podle § 45i zákona ČNR č. 114/1992 Sb. pro účely biologického hodnocení podle § 67 zákona č.j. 40765/ENV/10 a 78517/ENV/14
Odborná způsobilost: absolvent Přírodovědecké fakulty UK v Praze, obor ochrana přírodního prostředí;
1993-2018 zaměstnán jako zoolog obratlovců ve Východočeském muzeu v Pardubicích (<http://www.vcm.cz/rndr-vladimir-lembek-zoolog/>);
člen České společnosti pro ochranu netopýrů (<http://www.ceson.org/clenove.php>) od 1994;
člen VČ pobočky České společnosti ornitologické od r. 1978

Kontakt: RNDr. Vladimír Lemberk
Na Hrádku 2575, 530 02 Pardubice
IČO: 62689096
mobil: +420 605 053 698
e-mail: lembek@centrum.cz

1. Popis stavby

Posuzovány byly budovy Albertina, odborného léčebného ústavu, v Žamberku (dále jen **budovy A - C**) rozkládající se na adrese Za Kopečkem 353, 564 01 Žamberk: budova údržby – označena jako **A** (souřadnice WGS: 50.0936572 N, 16.4660625 E), budova léčebny dlouhodobě nemocných LDN – označena jako **B** (souřadnice WGS: 50.0920742 N, 16.4666417 E) a budova Albertovy vily – označena jako **C** (souřadnice WGS: 50.0917231 N, 16.4641097 E).



Letecký snímek posuzovaných budov Albertina v Žamberku (označeny a popsány červeně).

Posuzované budovy Albertina, odborného léčebného ústavu, v Žamberku jsou samostatně stojící a navzájem nepropojené objekty historicky vzniklé jako funkční dostavby v areálu zdravotnického zařízení. Protože se konstrukční charakteristiky budov navzájem liší, budou popsány samostatně.

Budova A

Budova A byla postavena v roce 1990 jako kotelna. Svému účelu sloužila cca do r. 2007, kdy došlo k reorganizaci topného režimu v areálu Albertina – v současnosti slouží jako budova údržby (dílny) a jen malá část je využita jako kotelna: v přízemí se nachází prostory dílen, skladů a bývalé kotelny, v patře se nachází sklady, šatny a kanceláře. Jedná se o dvojpodlažní nepodsklepenou stavbu jednoduché konstrukce. Půdorys budovy je obdélníkový s převládající orientací severovýchod – jihozápad a o rozměrech 32 x 17 metrů.

Budova má cihlovou konstrukci. Obvodový plášť je celý obložen keramickými dlaždicemi, včetně podezdívky. Obklady jsou většinou v dobrém stavu bez poškození. Na severozápadní a jihovýchodní stěně jsou do obvodového pláště vyvedena vyústění ventilace interiéru, bezezbytku zakrytá mřížkami či lamelami.

Okna jsou velká a nedělená. Přibližně 2/3 oken má kovové rámy, 1/3 rámy dřevěné. Vstupní dveře mají také kovovou konstrukci, stejně jako vrata do původní kotelny. Jihovýchodní stěna má nad vstupními dveřmi velký balkon se zdobným keramickým obkladem a zděným zábradlím.

Střešní konstrukce je dvouúrovňová. Nad hlavní částí budovy (bývalá kotelna) je střecha oblouková, nad vedlejší částí je střecha plochá. Střecha má po svém obvodu výraznou atiku a vnitřní svod dešťové vody. Krytinou jsou hydroizolační asfaltové pásy. Nad střechu jsou vyvedeny hromosvody, anténa, větrací komínky a také 3 velké plechové komíny. Oplechování výrazné střešní atiky je zhotoveno z měděného plechu stejně jako všechny ostatní klempířské prvky střechy.

*Budova A
z jihovýchodu
s hlavním
vstupem.*



*Severovýchodní
strana budovy
A.*



*Jihozápadní strana
budovy A.*



*Severozápadní strana
budovy A.*



Střecha budovy A.



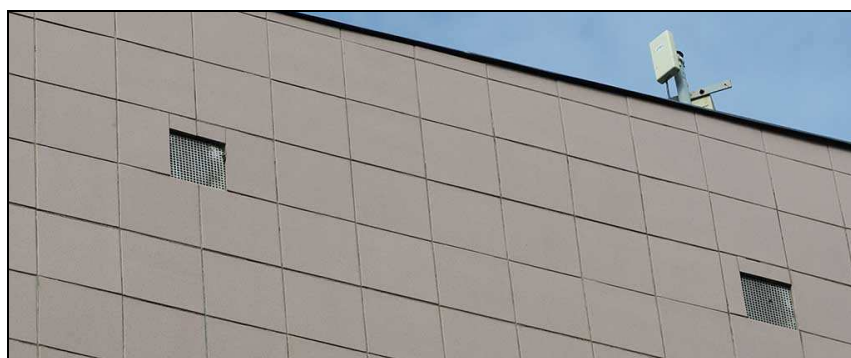
dtto



*Zakrytí ventilačních
otvorů kovovými mříž-
kami.*



dtto



Budova B

Jedná se o třípodlažní objekt s vyvýšeným suterénem a podkrovím, se sedlovou konstrukcí střechy a s obdélníkovým půdorysem orientovaným přibližně ve směru východ – západ. Rozměry budovy jsou 55 x 13 m. Budova byla postavena na začátku 20. století, později byla ve východní části realizována přístavba s plochou střechou. V roce 2004 prošel objekt kompletní rekonstrukcí. Slouží jako léčebna dlouhodobě nemocných, ve vyvýšeném suterénu se nachází prostory vodoléčby, zasedací místnost, ordinace, místnost pro personál a sklady a v nadzemních patrech pokoje pacientů, sesterny, jídelny pacientů a vyšetřovny.

Budova je postavena z pálených cihel. Obvodový plášť je kryt hladkou štukovou omítkou bez zdobných prvků, části omítky mezi okny (zejména na jižní a západní straně) jsou obloženy keramickými dlaždicemi.

Okna jsou nedělená a při rekonstrukci v r. 2004 byla kompletně vyměněna za plastová (stejně jako všechny vstupní dveře). Okenní rámy i parapety jsou bez štěrbin a dosedají na zdivo těsně. Parapety tvoří měděný plech.

Střešní konstrukce je sedlová s novou konstrukcí krovů a krytinou z umělých šablon. Je částečně realizována půdní vestavba, ovšem v čase kontroly nebyla dokončena. Podlaha půdy je zakryta OSB deskami, pod krytinou se nachází polopropustné folie. Půdní prostor je osvětlen větším množstvím střešních oken a také vikýřů. Nad střechu jsou vedeny větrací komínky, hromosvody a vyústění vzduchotechniky. Okapové žlaby, svody a veškeré oplechování střechy je zhotoveno z měděného plechu. Pod okapy bylo realizováno také oplechování střešní římsy, což způsobilo, že je prostor na pozednici v celém objektu zcela nepřístupný pro živočichy.

Přístavba na východním křídle budovy má plochou střechu s výraznou střešní atikou. Krytinou je měděný plech. Také nad touto částí střechy se nacházejí hromosvody a větrací komínky.

Severní strana budovy B s hlavním vchodem.



Západní strana budovy B.



Východní strana budovy B.



Jižní strana budovy B.



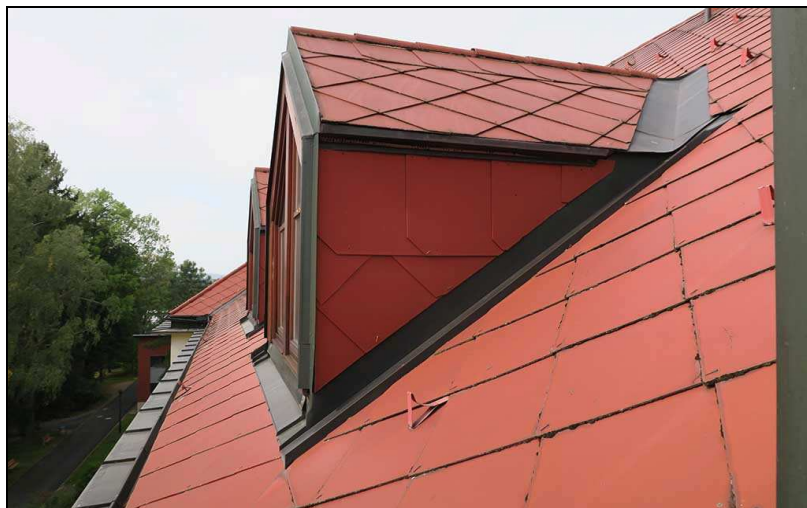
*Přístavba východního
křídla budovy B.*



Střecha budovy B.



dtto



*Oplechování podokapové
římsy.*



*Střecha nad přístavbou vý-
chodního křídla budovy B je
plochá.*

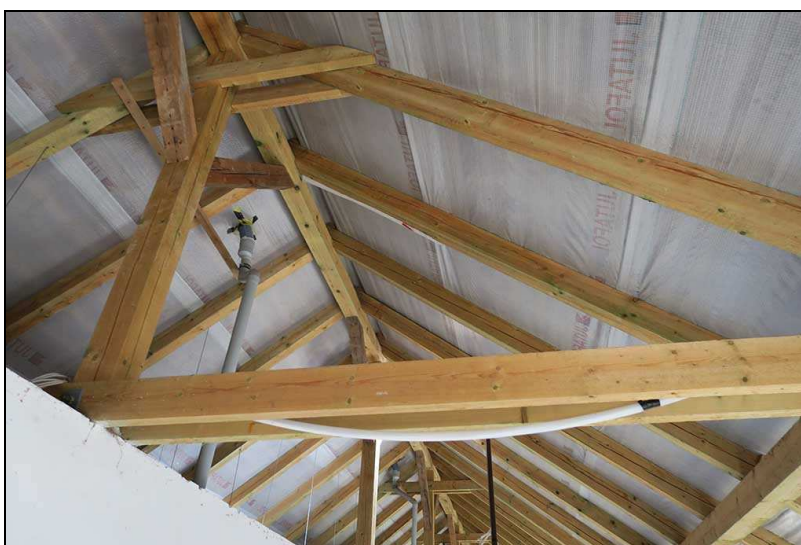


Půdní prostor budovy B.





dtto



dtto



dtto

Budova C

Budova C je dvoupodlažní částečně podsklepený objekt s podkrovím využívaný pro potřeby psychiatrického oddělení Albertina. Budova je historický objekt z 90. let 19. století s řadou zdobných prvků (věžička, zdobné komíny, dřevěné vyřezávané štíty a bal-

kony, fresky pod střešními přesahy atd.), má velmi členitou konstrukci s řadou výklenků a půdorys o rozměrech cca 23 x 20 m, na severní straně na ní navazuje spojovací krček a budova Sanatoria Albertinum č.p. 782. Objekt je z naprosté většiny v původním stavu, pouze byla realizována půdní vestavba (volné půdy zde t.č. neexistují) a v minulosti rovněž jednopodlažní hrázdná přístavba v jižní části. Konstrukčně se jedná o objekt kompletně postavený z pálených cihel a dřeva, podezdívka je kamenná. Fasádu tvoří částečně břízolit a částečně hladká vápenná omítka.

Budova C má složitě členitou valbovou střechu, krytinou jsou eternitové šablony. V jižní části střechy se nachází menší věžička čtvercového půdorysu. Oplechování střechy je provedeno pozinkovaným plechem s nátěrem. Nad střechu jsou vyvedeny antény a hromosvod, vyšší komíny a ventilace. Okna jsou dělená, špaletová, původní s dřevěnými rámy. Okenní rámy i parapety jsou bez šterbin a dosedají na zdivo těsně. Parapety tvoří pozinkovaný plech s nátěrem. Na severovýchodní straně k budově přisedá otevřený zastřešený přístup.

*Východní
strana budovy C.*



Severní strana budovy C.



*Západní strana
budovy C.*



*Jižní strana
budovy C.*



*Přístavba na
severní straně
budovy C.*



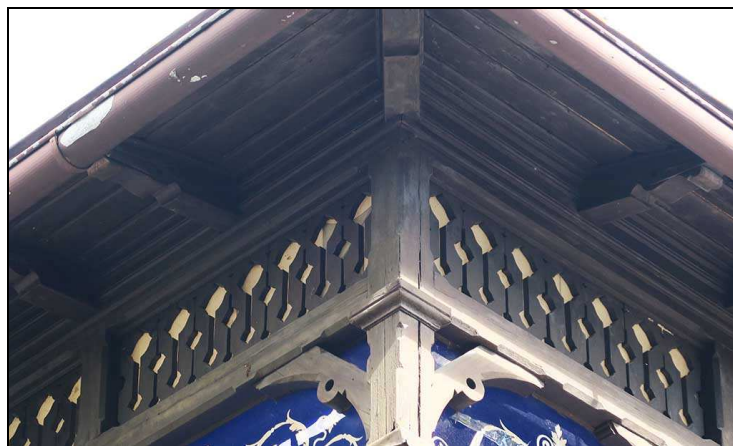
*Zdobné prvky dřevěného obložení
štítlů.*



Ozdobné komíny.



*Střešní přesah má dřevěné obložení
včetně zdobných prvků (dřevořezby,
fresky) a je zcela utěsněn.*



ditto





Střecha budovy C.

2. Stručný popis záměru

Činnosti na budově údržby:

- zateplení obvodového zdiva vč. soklu
- výměna stávajících oken, vstupních dveří a vrat
- sanace, zateplení a rekonstrukce střešních konstrukcí vč. výměny střešní krytiny s ohledem na plánovanou vestavbu patra v prostoru bývalé kotelny a vyprojektování vestavby patra.

Činnosti na budově LDN:

- zateplení obvodového zdiva včetně stěn přilehlých k zemině a soklu
- sanace soklu
- sanace střešních konstrukcí vč. výměny střešní krytiny a zateplení střešních a stropních konstrukcí s ohledem na plánovanou půdní vestavbu (vč. statického posouzení)
- výměna oken, vstupních dveří, zabudování okenních žaluzií (vnitřní, vnější)
- sanace vlhkosti ve spodní části stavby
- instalace FVS
- instalace solárního systému ohřevu TUV v zásobníku s možností nastavení $t > 55^{\circ}\text{C}$ (požadavek uživatele vyplývající z hygienických předpisů pro dané oddělení)
- nucené větrání s rekuperací odpadního tepla
- vyprojektování půdní vestavby včetně výtahu.

Činnosti na Albertově vile:

- zateplení obvodového zdiva (stěn přilehlých k zemině + soklu, zateplení stěn k nevytápěné půdě)
- sanace a zateplení střešních konstrukcí vč. výměny střešní krytiny
- zateplení stropních konstrukcí – vše s ohledem na stávající půdní vestavbu
- výměna oken, vstupních dveří, výlezů na půdu
- sanace spodní stavby
- úpravy povrchů (ošetření fasádních prvků a vyspravení a nátěr fasády).

3. Metodika průzkumu

Při získávání podkladů k vypracování posudku bylo vycházeno ze závazné „Metodiky posuzování staveb z hlediska výskytu obecně a zvláště chráněných synantropních druhů živočichů“ Ministerstva životního prostředí ČR.

Zkontrolovány byly databáze výskytu živočichů (nálezová databáze ISOP AOPK ČR, avif.cz, rorysi.cz a ceson.org). Vlastní průzkum všech budov byl proveden dne 24. září 2019. Pozornost byla vzhledem k ročnímu období věnována nejen zjišťování aktuálního výskytu živočichů pozorováním z vnějšku budov, ale samozřejmě také zjišťování pobytových stop a značek, hnízd a jejich zbytků, trusu i přímému zjištění jedinců i kolonií synantropních živočichů. Prohlédnuty byly za tímto účelem všechny vhodné prostory na obvodovém plášti budov (ventilační otvory, parapety, okenní niky, poškození zdiva a fasády), na střeše (komíny, odvětrávací komínky, oplechování), střešních a podstřešních římsách (dutiny pod oplechováním a za okapy) i prostory uvnitř budovy (především rozsáhlé půdy, sklep, průjezd atd.). Především při průzkumu běžně nepřístupných prostorů bylo využito také technických pomůcek – baterky a endoskopu zn. Voltcraft BS-10. Pro účely průzkumu netopýrů byl k dispozici ultrazvukový detektor zn. Pettersson D 240 (detektoring byl proveden 24. 9. 2019 v časovém intervalu 19:15 – 20:00 hod. VEČ).

4. Interpretace zjištěných dat

V databázích zjištěšného výskytu (ISOP AOPK ČR, avif.cz, rorysi.cz a ceson.org) nebyly nalezeny žádné záznamy s adresou posuzovaného areálu budov.

Na posuzovaných budovách a v jejich bezprostředním okolí byl zjištěn výskyt následujících živočichů (symbol § za latinským jménem živočicha označuje druh zvláště chráněný podle zákona č. 114/1992 Sb., v platném znění):

brhlík lesní (*Sitta europaea*)
čížek lesní (*Carduelis spinus*) – přelet
dlask tlustozobý (*Coccothraustes coccothraustes*) – přelet
havran polní (*Corvus frugilegus*) – přelet
holub domácí (*Columba livia* f. *domestica*)
holub hřivnáč (*Columba palumbus*)
hrdlička zahradní (*Streptopelia decaocto*)
káně lesní (*Buteo buteo*) – přelet
kavka obecná (*Corvus monedula*) § – přelet
konopka obecná (*Carduelis cannabina*)
kos černý (*Turdus merula*)
křivka obecná (*Loxia curvirostra*) – přelet
kuna skalní (*Martes foina*) – trus
poštolka obecná (*Falco tinnunculus*) – přelet
sojka obecná (*Garrulus glandarius*)
stehlík obecný (*Carduelis carduelis*)
straka obecná (*Pica pica*)
strakapoud velký (*Dendrocopos major*)

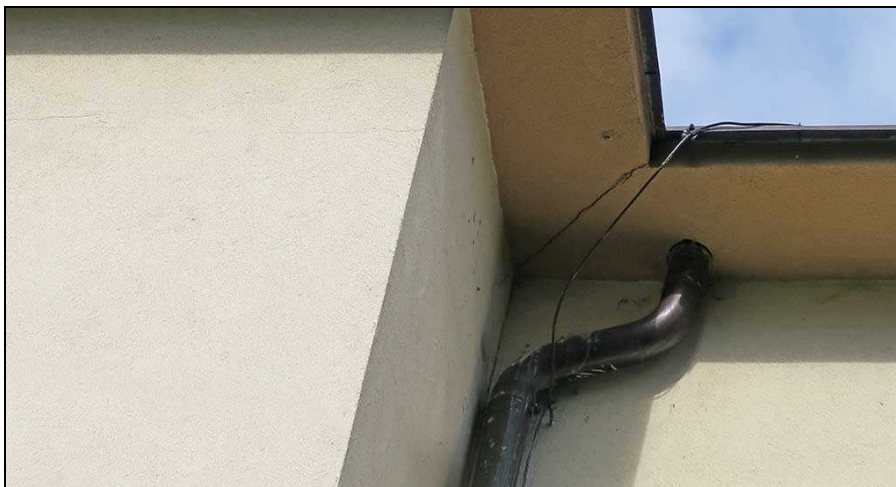
sýkora koňadra (*Parus major*)
sýkora modřinka (*Parus caeruleus*)
vrabec domácí (*Passer domesticus*)
zvonek zelený (*Carduelis chloris*)
žluna zelená (*Picus viridis*) – přelet (hlas)

Na posuzovaných budovách (v půdním prostoru, střešním ani v obvodovém plášti) nebyly zjištěny žádné stopy po mateřské kolonii ani úkrytu jednotlivých exemplářů netopýrů. Na budově A se nenalézají žádné vhodné úkryty, půda budovy B je utěsněna oplechováním podokapové římsy a tudíž ani zde nejsou podmínky pro výskyt netopýrů a totéž platí o budově C. Ani ultrazvukový detektoring nepotvrdil aktuální výskyt letounů na posuzovaných budovách.

Ze stejných důvodů (utěsnění půdního prostoru a absence šterbinových úkrytů) nebyl prokázán výskyt ani rozmnožování ptáků na posuzovaných budovách. Na budovách nebyla nalezena recentní hnízda ptáků ani jejich zbytky. Zdá se velice nepravděpodobné, že by budovy mohly v současnosti poskytovat prostředí pro hnízdění obecně nebo zvláště chráněných druhů ptáků.

Na budově B bylo zaznamenáno využívání úkrytů na vnějším plášti (zejména okapové svody v podstřeší) nocujícími ptáky, patrně holuby domácími a poštolkami obecnými (viz foto). Na fasádě přístavby východního křídla budovy B je patrné porušení – otvor v zateplení stěny přístavby (viz foto) vytesaný šplhavci.

Trus nocujících ptáků na okapovém svodu jižní stěny budovy B.



ditto



*Otvor vytesaný šplhavci do zateplení
přístavby východního
křídla budovy B.*



Konstrukce budov A, B a C a zejména jejich aktuální stavebně-technický stav (především absence štěrbinových úkrytů, opravená omítka, utěsněná půda a prostor na pozemcích) toho času neumožňuje využívání zvláště chráněných druhů živočichů, jejich pobytové stopy ani aktuální výskyt zde nebyl zjištěn.

5. Souhrn a doporučení dalšího postupu

Vzhledem k charakteru posuzovaných budov a zjištěným skutečnostem, především absenci vhodných podmínek ke hnízdění, výskytu a reprodukci obecně a zvláště chráněných druhů živočichů a k absenci vhodných úkrytů, lze i přes nevhodné roční období vyhotovit pro posuzované budovy konečný posudek – tedy bez požadavku dodatečného průzkumu v hnízdním období.

Na posuzovaných budovách Albertina, odborného léčebného ústavu v Žamberku **nebyla zjištěna reprodukce ani výskyt obecně či zvláště chráněných živočichů.**

Na posuzovaných budovách nebyly zjištěny pobytové stopy netopýrů a nebyl ani zaznamenán jejich aktuální výskyt.

Na základě tohoto posudku lze konstatovat, že realizace zamýšleného záměru není v konfliktu s ochranou obecně ani zvláště chráněných druhů živočichů a při realizaci záměru není třeba respektovat žádná omezení.

Příloha:

Doklady o odborné způsobilosti zpracovatele posudku



Q. B. F. F. Q. S.
SUMMIS AUSPICIIS
REI PUBLICAE BOHEMICAЕ

NOS RECTOR UNIVERSITATIS CAROLINAE PRAGENSIS
ET DECANUS FACULTATIS RERUM NATURALIUM
TENOREM OMNIUM QUAE SEQUUNTUR RATUM PRAESTAMUS LECTURIS

VLADIMÍR LEMBERK

NATUS/NATA DIE 14. 12. 1963 IN CIVITATE VRCHLABÍ
STUDIIS PERACTIS EXAMEN LEGE REI PUBLICAE CONSTITUTUM IN DISCIPLINIS

OECOLOGIA

SUBIIT ET NOMEN ACADEMICUM
RERUM NATURALIUM DOCTOR
MERITO EI TRIBUTUM EST
IN CUIUS REI TESTIMONIUM HOC DIPLOMA FIERI IUSSIMUS


PROF. JUDR. KAREL MALÝ, DSc.
RECTOR UNIVERSITATIS


PROF. ING. KAREL ŠTULÍK, DSc.
PROMOTOR


PROF. RNDR. PETR ČEPEL, CSc.
DECANUS FACULTATIS

PRAGAE DIE V.

MENSIS FEBRUARIIS ANNI MMII

NUM. * 010453/69946